

Caso de Estudio sobre Supervisión a Nivel de Grupo

Financial Stability Institute

Seminario Regional para Supervisores de Seguros en América Latina

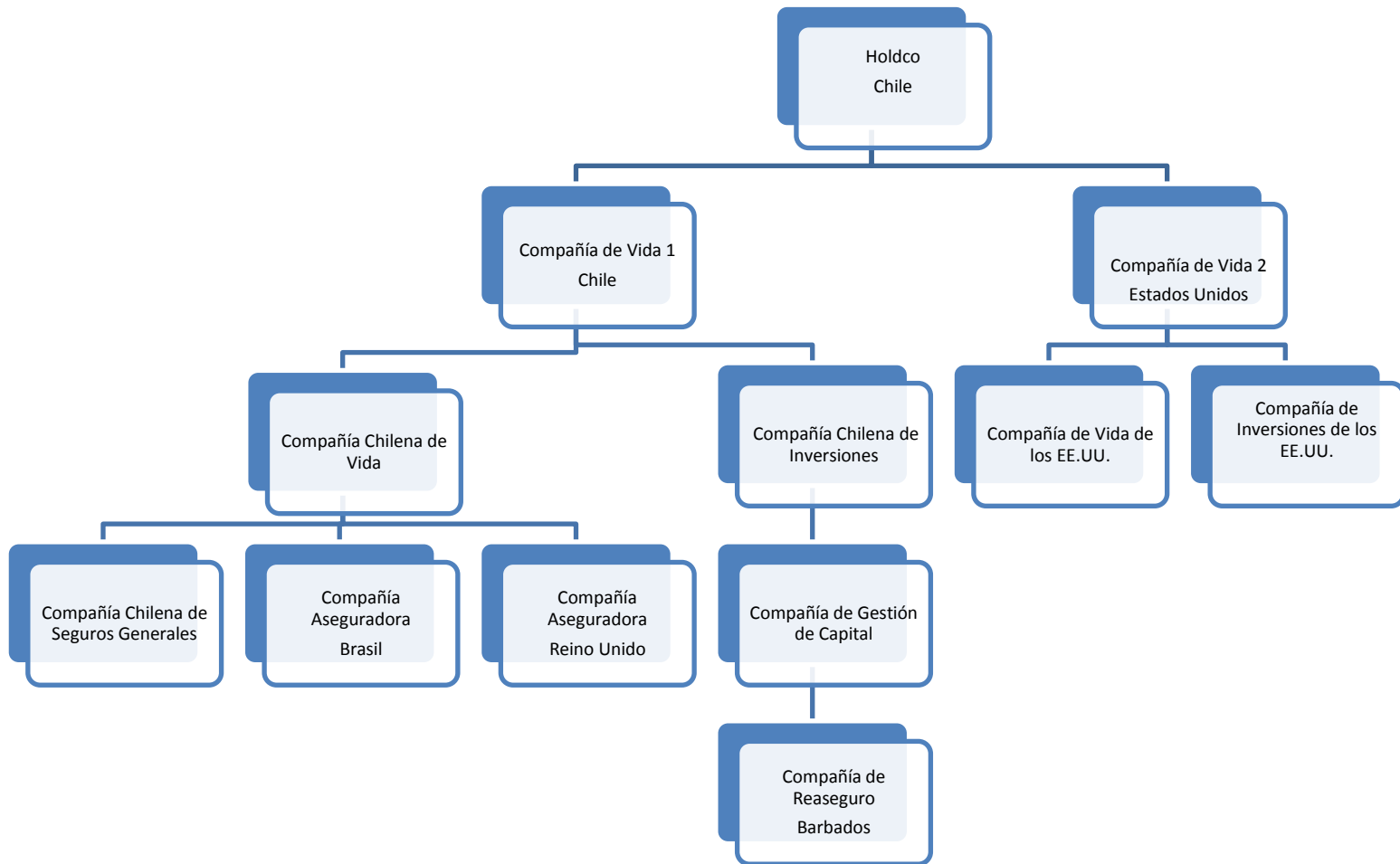
Santiago, Chile

19-21 de Noviembre, 2013

Neville Henderson

Director Ejecutivo, Conglomerados de Seguros de Vida

Estructura Legal del Grupo



Holdco

- Ubicada en Chile.
- Compañía de Vida 1, está sujeta a las leyes y regulaciones chilenas.
- Compañía de Vida 2, no está sujeta a las leyes y regulaciones chilenas de seguros, sino que está sujeta a las leyes y regulaciones de seguros de Estados Unidos.

Compañía de Vida 1 tiene las siguientes filiales

- Compañía Chilena de Seguros de Vida tiene a su vez:
 - Una filial de seguros generales.
 - Una filial en Brasil que comercializa seguros de vida y generales.
 - Una filial en Reino Unido que vende seguros de vida y tiene negocio de pensiones.
- Una Compañía Chilena de Inversiones que a su vez cuenta con:
 - Una empresa de gestión de capital que comercializa fondos mutuos.
 - Una filial de reaseguro ubicada en Barbados.

Compañía de Vida 2 tiene lo siguiente:

- Una filial de seguros de vida en los Estados Unidos; y
- Una compañía de inversiones en los Estados Unidos.

Se llevó a cabo una revisión in situ de Holdco y se demostró lo siguiente:

- Tanto la Compañía de Vida 1 como la Compañía de Vida 2 tienen mandatos agresivos para hacer crecer sus negocios y mejorar la rentabilidad.
- Los negocios de ambas compañías están reasegurados en la filial de Barbados. La compañía hace un uso extensivo de los reaseguros para ambas compañías, pero reasegura un monto irrelevante fuera del grupo.
- Los contratos de reaseguro están cambiando constantemente. Un cambio reciente al contrato hizo desaparecer una deficiencia de capital en un gran bloque de negocio.

Resultados de la revisión in situ de la Compañía de Vida 1

- La Compañía Chilena de Vida tiene grandes bloques de seguro de vida temporal y permanente.
- Las tasas de interés se han reducido y la compañía ha utilizado una alta tasa de interés a largo plazo en la valoración de sus pasivos.
- El seguro de vida permanente tiene una garantía mínima de la tasa de interés, que ahora está muy cerca a su tasa devengada.

Resultados de la revisión preliminar de la Compañía de Vida 1

- La compañía chilena de seguros generales es la mayor aseguradora de automóviles en el país.
- En general, la compañía ha sido rentable, pero el gobierno está contemplando establecer tasas máximas de primas que están 15% por debajo de las tasas actuales de la compañía.
- También cuenta con un bloque sustancial de seguros de hogar cuya experiencia muestra que está a buen precio, pero la compañía no ha hecho ninguna prueba de estrés de terremoto.

Resultados de la revisión in situ de la Compañía de Vida 1

- La compañía brasileña de seguros tiene un gran bloque de seguros de vida a largo plazo y negocios de pensiones.
- Se completó un estudio de mortalidad, y se observó que la mortalidad de las personas que reciben una renta vitalicia en virtud de sus negocios de pensiones está mejorando más rápido de lo que se había tasado.
- El regulador brasileño ha mencionado la posibilidad de exigir a la Compañía Chilena de Vida asignar un capital adicional bloqueado para respaldar el negocio de pensiones.

Resultados de la revisión preliminar de la Compañía de Vida 1

- La compañía del Reino Unido está en proceso de cierre.
- Cuenta con un gran bloque de negocios que adquirió a otra empresa la cual había convencido a los asegurados con planes de beneficios definidos patrocinados por el empleador para cambiarse a su producto y que había proporcionado ejemplos mostrando mejores beneficios.
- El bloque está sujeto a una demanda colectiva por haber inducido a error a los asegurados que se han dado cuenta que habría sido mejor haber mantenido sus antiguas pólizas.

Resultados de la revisión preliminar de la Compañía 2

- La Compañía de Vida 2 no está sujeta a las leyes y regulaciones de seguros de Chile, pero hay un proyecto vigente que entrega ciertos privilegios a los supervisores.
- La Compañía de Vida 2 es una compañía holding de las Compañías de Vida y de Inversiones en EEUU .
- La Compañía de Vida en EEUU cuenta con un gran bloque de pólizas universales de vida con garantías de tasa de interés. El producto ofrece un fondo de capital como alternativa de inversión y ha garantizado que la prima no quedará sin efecto si el valor del capital variables disminuye por debajo de un cierto nivel. Muchas primas están operando ahora bajo la garantía.

Resultados de la revisión preliminar de la Compañía 2

- La Compañía de Inversiones en EEUU es una compañía de inversiones de fondos mutuos y está entre los primeros 10 en los EE.UU.
- Aunque los productos están bien tasados, se ha desarrollado una brecha de gastos debido a los mercados de capital pobres. Se espera que la brecha disminuya a medida que los mercados mejoren y se reanude el crecimiento del negocio.
- La compañía quiere convertirse en una de las top 5 en los EE.UU. y está encaminada a una adquisición, pero hay poca información disponible acerca de sus planes y estrategias. La compañía ha tenido un historial mixto en la selección de candidatos para la adquisición.

Objetivo/Proceso

- Estimular a los participantes a reflexionar sobre los problemas y cómo los enfrentarían desde una perspectiva de supervisión.
- Se solicitará a cada equipo tener un portavoz que presente los hallazgos del equipo.
- Se adjuntan ejemplos de preguntas. Se le pedirá a un equipo que formule una pregunta y se les pedirá a otros equipos que entreguen más ideas sobre los temas.
- Los primeros que responden serán rotados de manera que cada equipo tenga la oportunidad de liderar el debate sobre un tema.

Para debate

1. ¿Cuáles son los temas claves relacionados con la estructura del grupo?
2. ¿Cuáles son los principales temas de supervisión en la compañía sujetos a las leyes y regulaciones chilenas de seguros?
3. ¿Cuáles son los principales problemas de supervisión relacionados con la compañía que no están sujetos a las leyes y regulaciones chilenas de seguros?
4. ¿Qué supervisores contactaría Ud.? y para describir el problema ¿qué temas levantaría y qué información buscaría?
5. Describa cómo se estructuraría un Colegio para este grupo.
6. Describa qué le pediría presentar a la administración de la compañía.
7. Describa cómo llevaría a cabo una reunión de supervisores para compartir información.